

OCHRONA I RENATURALIZACJA ZBIOROWISK WILGOTNO-BAGIENNYCH
 NA TERENIE LEŚNEGO KOMPLEKSU PROMOCYJNEGO „LASY MAZURSKIE”
 - W OBSZARZE REGIONALNEJ DYREKCJI LASÓW PAŃSTWOWYCH W OLSZTYNIE

Woda i życie - wracają!

Ekosystemy bagienne, podmokłe lasy oraz różnorakie mokradła są siedliskiem rzadkich, chronionych i zagrożonych wyginięciem roślin i zwierząt. Ogromnym niebezpieczeństwem jest dla nich spadek poziomu wód gruntowych oraz zanik wód powierzchniowych. Toteż Regionalna Dyrekcja Lasów Państwowych w Olsztynie podjęła program ochrony i renaturalizacji leśnych zbiorowisk wilgotno-bagiennych, śródleśnych łąk, torfowisk i strumieni na terenie Leśnego Kompleksu Promocyjnego „Lasy Mazurskie”. W 9. Konkursie Ministra Środowiska „Lider Polskiej Ekologii 2006” uzyskała zaszczytny laur i tytuł za wprowadzenie tego programu w życie.

Program realizowany był na obszarach mokradłowych położonych na terenach nadleśnictw: Mrągowo (obręb Mrągowo), Strzałowo (obręb Babięta) i Spychowo (obręb Racibór) - w Puszczy Piskiej. To teren objęty takimi formami ochrony, jak: Obszar Chronionego Krajobrazu Otuliny Mazurskiego Parku Krajobrazowego - Zachód, Zespół Przyrodniczo-

-Krajobrazowy Jeziora Sorkwickie, Zespół Przyrodniczo-Krajobrazowy Rzeki Babant i Jeziora Białego. Ponadto całość przedsięwzięcia realizowana była na terenie obszaru Natura 2000 - „Ostoja Ptasia Puszcza Piska” - PLB 280008.

Stan tych ekosystemów i zbiorowisk w ostatnich dziesięcioleciach ulegał wyraźnemu pogorszeniu. Dzia-

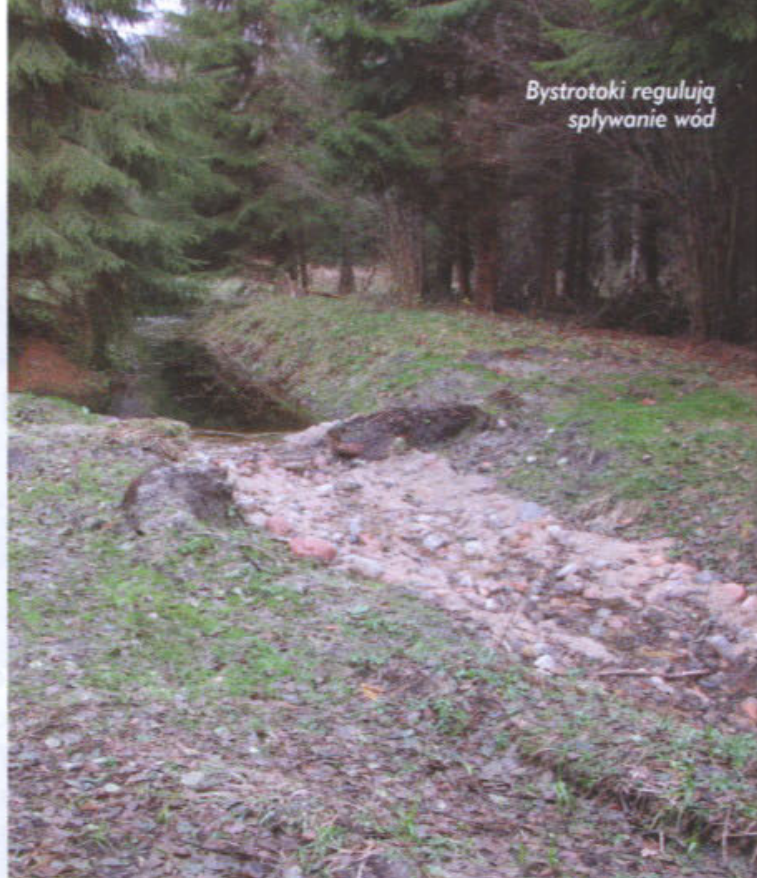


Próg piętrzący
ze ścianką szczelną
i z bystrotkiem

ło się to głównie z powodu spadku poziomu wód gruntowych. Bezpośrednią przyczyną tego zjawiska były melioracje odwadniające, wykonywane w całych zlewniach i trwające już od stuleci z różnym nasileniem.

Skutki to m.in.: całkowite znikanie niektórych cennych ekosystemów mokradłowych (świerczyny borealne, bory bagienne, łęgi), brak wiosennych rozlewisk w olsach, łęgach i na łąkach, a także sukcesja roślinności krzewiastej i drzewiastej na otwartych ekosystemach mokradłowych (wilgotne łąki, szuwały i mszary). Rejestrowane jest stałe obniżanie poziomu wód w zbiornikach wodnych i związane z tym spadek liczebności gatunków roślin i zwierząt związanych z ekosystemami mokradłowymi, oraz drastyczny spadek miejsc rozrodu płazów.

Najbardziej dramatycznie ujawniło się to na terenie Nadleśnictwa Spychowo, dlatego że tamtejsze gleby ukształtowały się głównie na przepuszczalnych



piaskach sandrowych. Nieco lepiej przedstawiał się stan ekosystemów mokradłowych w nadleśnictwach Mrągowo i Strzałowo, gdzie przeważają gleby powstałe na piaskach gliniastych lub glinach. Sytuację poprawiała w niewielkim stopniu działalność bobrów, które w sposób bardzo efektywny przyczyniają się do podnoszenia poziomu wód gruntowych i powstawania stałych lub okresowych rozlewisk.

Największe zagrożenie dla ekosystemów mokradłowych to: obniżenie poziomu wód, zarastanie przez roślinność krzewiastą i drzewiastą, niszczenie przez ludzi budowli wodnych wykonanych przez bobry, zaniechanie wykaszania i wypasu wilgotnych łąk oraz pastwisk.

Leśny Kompleks Promocyjny „Lasy Mazurskie”

utworzono w październiku 2002 r. na obszarze ok. 120 000 ha Puszczy Piskiej, jednym z najpiękniejszych i najcenniejszych przyrodniczo oraz krajobrazowo terenów pojeziernych Europy.

LKP „Lasy Mazurskie” tworzą nadleśnictwa z RDLP Olsztyn: Strzałowo, Spychowo, Mrągowo oraz z RDLP Białystok: Pisz i Maskulińskie. Nadleśnictwa Strzałowo, Pisz i Maskulińskie to teren Mazurskiego Parku Krajobrazowego. Kompleks promocyjny obejmuje znaną nie tylko wśród ekologów i leśników, zasłużoną dla ochrony polskiej przyrody, o znacznym rozgłosie międzynarodowym, Stację Badawczą Rolnictwa i Hodowli Zachowawczej Zwierząt PAN w Popielnie. Zastąpiła ona fermową hodowlą bobrów (a następnie przenoszeniem ich do dawnych siedlisk w różnych regionach Polski), a także fermową hodowlą jeleni i zachowawczą konika polskiego. Żyją tam również watahy wilków. W „Lasach Mazurskich” występują rzadkie i zagrożone wyginięciem ptaki drapieżne: bielik i orlik krzykliwy, rybołów, puchacz; prowadzony jest program czynnej ochrony bociana czarnego, żurawia, cietrzewia.

Kolejnym ogniwem w LKP jest Leśny Ośrodek Edukacji Ekologicznej w Spychowie (nazwa wsi Laliki - niem. Puppen - spolszczona jako Pupy, uznana została za śmieszna i nieprzyzwoitą...). Jest tu małe muzeum przyrodnicze, z którego wychodzi się na 4-kilometrową ścieżkę dydaktyczną.



Działania poprawiające stosunki wodne podjęto w różnych ekosystemach i zbiorowiskach mokradłowych. Efekty uzyskano poprzez takie przedsięwzięcia hydrotechniczne, jak: progi-bystrotoki z oczepami drewnianymi i kamiennie-betonowymi (wraz ze ściankami szczelnymi), zastawki dębowe, brody (ze ścianką szczelną), groble, przepusty, zasypywanie rowów, usuwanie zakrzewień i zadrzewień, tworzenie oczek wodnych.

Na terenie LKP „Lasy Mazurskie“, w obszarze RDLP Olsztyn, powstrzymano w ten sposób proces odwodnienia ekosystemów mokradłowych. Zretencjonowane już 1,8 mln m³ wody spowodowało nawodnienie podmokłych uroczysk, ograniczenie odpływu wód gruntowych, ustabilizowanie poziomu wód śródleśnych zbiorników, oraz spowolniło proces eutrofizacji.

Nastąpiła rewitalizacja wielu ekosystemów wodnych i mokradłowych, takich jak: jeziorka śródleśne, zespoły szuwarowe, mszary, wilgotne łąki, bagienne wilgotne zbiorowiska leśne. Poprawiły się warunki bytowania oraz wzrost liczby i liczebności gatunków ptaków środowisk wodno-błotnych, płazów, gadów, ryb i bezkręgowców.

Puszcza Piska, jako Obszar Szczególnej Ochrony Ptaków w sieci Natura 2000, stanowi ważne ogniwo w ochronie ptaków na kontynencie europejskim. Dzięki zrealizowanym działaniom poprawił się stan siedlisk 14 gatunków ptaków, m.in. bociana czarnego, kani, orlika krzykliwego, żurawia, puchacza.

Na powstałych wilgotnych siedliskach pojawiło się wiele gatunków roślin uznanych za ginące, umieszczonych w Polskiej Czerwonej Księdze Roślin, takich jak np. rosiczka okrągłolistna, bagnica torfowa, storczyk krwisty, storczyk szerokolistny, kruszczyk błotny.

„Realizowane na terenie LKP »Lasy Mazurskie« działania to modelowe połączenie zapobiegania degradacji cennych z przyrodniczego punktu widzenia siedlisk z wymiernymi korzyściami ekonomicznymi, jak poprawa zdrowotności drzewostanów i bezpieczeństwa przeciwpożarowego“ - podkreślili organizatorzy 9. Konkursu „Lider Polskiej Ekologii“.

(oprac. żar)

Jednym z najważniejszych celów powołania i działania LKP „Lasy Mazurskie“ jest edukacja ekologiczna i leśna, swoiste laboratorium i przykład realizacji polskiej koncepcji gospodarki leśnej. Wśród tych celów i zadań znalazły się: prowadzenie prac badawczych i doświadczalnictwa leśnego, upowszechnianie zasad ekorozwoju i zrównoważonej gospodarki leśnej, ochrona zasobów leśnych i leśnych zbiorowisk przyrodniczych.

Dodajmy, że już ponad pół wieku trwają starania o utworzenie Mazurskiego Parku Narodowego, przede wszystkim ze względu na obfitość i różnorodność przyrodniczą tych okolic, m.in. Puszczy Piskiej. Jej koloryt i znaczenie dla polskiej przyrody tworzy kilkadziesiąt obiektów (gatunków rzadkich i chronionych roślin oraz zwierząt, pomników przyrody, terenów uznanych za rezerваты, jezior, torfowisk, bagien, kręta rzeka-rezerwat Krutynia, użytki ekologiczne, ostoje bobrów, zlotowiska żurawi, strefy ochronne gniazd ptaków drapieżnych).

Każde nadleśnictwo tworzące LKP „Lasy Mazurskie“ przecinają liczne drogi i szlaki turystyczne dogodne dla turystyki pieszej, rowerowej, kajakowej. Do największych atrakcji należą płynąca przez Nadleśnictwo Strzałowo rzeka-rezerwat Krutynia, wieś Krutyń - siedziba Mazurskiego Parku Krajobrazowego oraz Muzeum Przyrodniczego i rezerwat „Zakręt“ z płynącymi wyspami, pomostem oraz z wieżą obserwacyjną.